

Turner 200-sarja lisäohje

Tämä lisäohje on 2750 mm ja sitä korkeammille metallikaarisille 200-sarjan oville.

Alkuperäinen ohje poikkeaa tässä lisäohjeessa esitettyjen kohtien osalta.

1. Tarkista ennen asennuksen aloittamista, että sinulla on kaikki siihen vaadittavat osat.

- Ovilamellit: 2750/3000 mm 6 kpl
- Vääntöjousi 2750 mm 1 kpl / 3000 mm 2 kpl vasen- ja oikeakätinen
- Sivusaranat 2750/3000 mm 10 kpl
- Keskisarana 2750/3000 mm 5 kpl
- Ohjausrulla 2750/3000 mm 14 kpl
- Jousenkatkeamissuoja 2750 mm 1 kpl / 3000 mm 2 kpl vasen- ja oikeakätinen
- Jousenkatkeamissuojan lukitusratas 2750 mm 1 kpl / 3000 mm 2 kpl

1.1 Kuljetus, käsittely ja varastointi

Ovi on pakattu kahteen pahvipakkaukseen ja putkiakseli erikseen. Toisessa pakkauksessa on oven asennustarvikkeet ja toisessa pakkauksessa on ovielementit (2750/3000 mm 6 kpl). Ovilamellipakkausta on käsiteltävä varovasti, sillä ovilamelleihin tulee herkästi painaumia. Jos asetat pakkauksen lattialle, huolehdi ettei pakkauksen alle jää teräviä esineitä. Älä astu pakkauksen päälle!

1.2 Esivalmistelutyöt

Asennusmitat (kts.liite oviaukon mitoitus, ohjeen lopussa).

Oviaukon leveys	2750/3000 mm
Oviaukon korkeus	2750/3000 mm
Oviaukon ylätila	215 mm
Oviaukon sivutila	min.100 mm puolella

3. Jousen ja akseliston asennus

Yhdellä vääntäjousella varustettu ovi asennetaan alkuperäisen ohjeen mukaisesti. Kahdella vääntäjousella varustetussa ovesa pitää vääntäjousen kätisyys tarkistaa ja asentaa oikeinpäin putkiakselille. Ole erityisen tarkka tämän kanssa, koska ne eivät toimi oikein väärin asennettuna. Jousenkatkeamissuojat pitää myös asentaa oikeinpäin ja niissä oleva viiste tulee aina alaspäin.

Sisältä ulospäin katsottuna oveen päin.

Vasenkätinen vääntäjousi asennetaan katkeamissuojan oikealle puolelle.

Vääntäjousen kiinnityspää tulee vasemmalle ja kiristyspää oikealle.

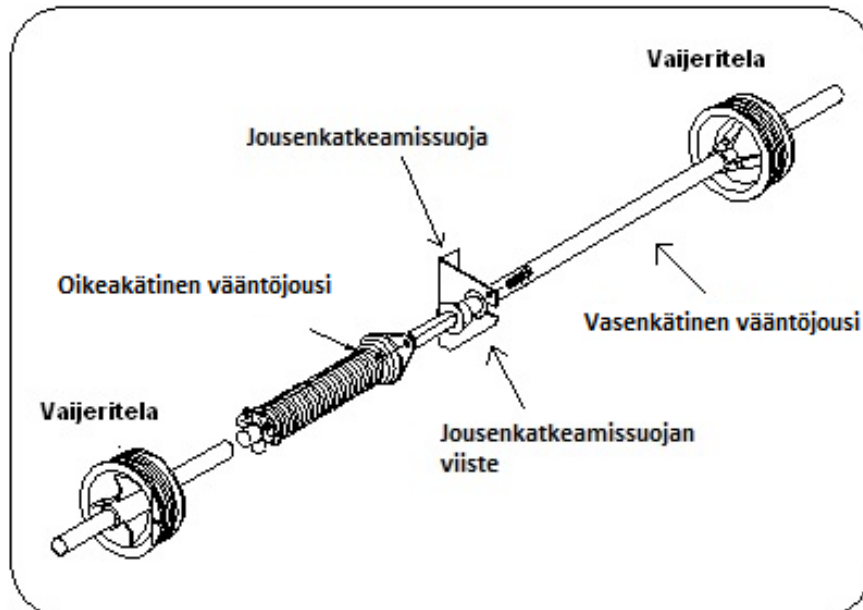
Oikeakätinen vääntäjousi asennetaan katkeamissuojan vasemmalle puolelle.

Vääntäjousen kiinnityspää tulee oikealle ja kiristyspää vasemmalle.



Vasenkätinen vääntäjousi
Kierteen kätisyys vasen

Oikeakätinen vääntäjousi
Kierteen kätisyys oikea



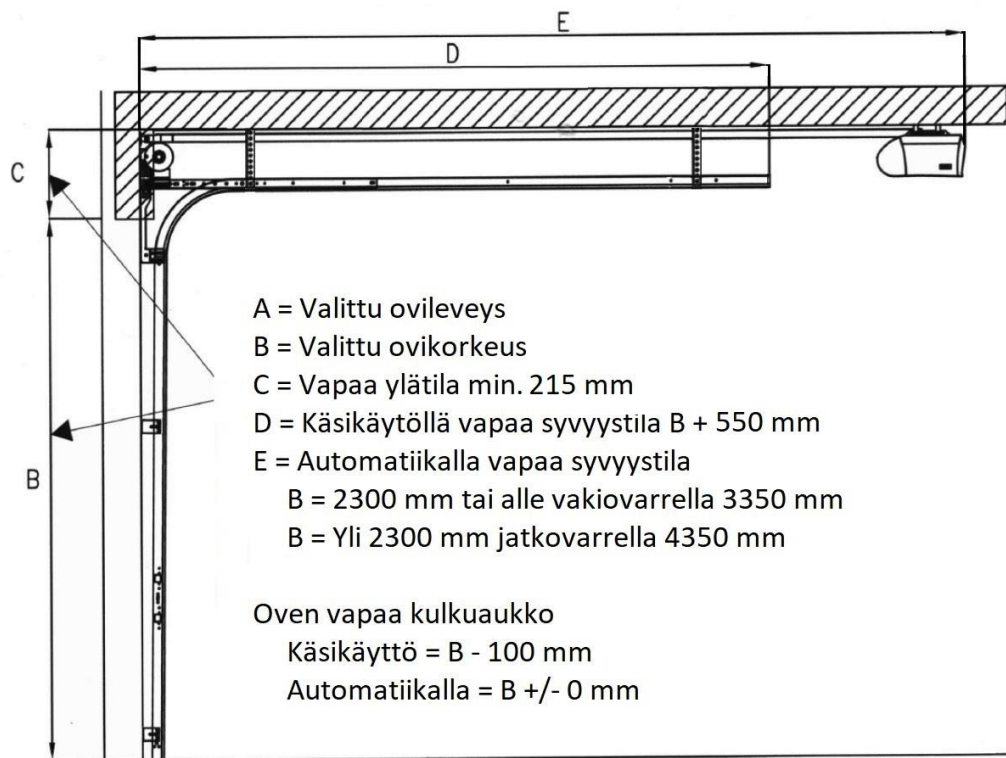
Huom!

Alkuperäisessä ohjeessa kohdat 4.1, 4.2 ja 5.2 esitetyt muovikaaret korvataan 2750 mm ja sitä korkeammassa ovissa täysin metallikaarilla.

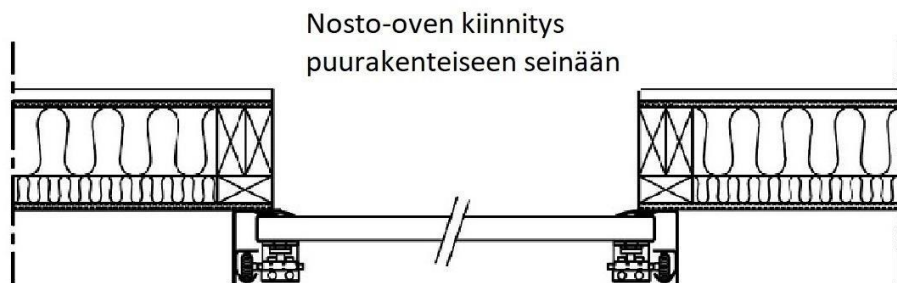
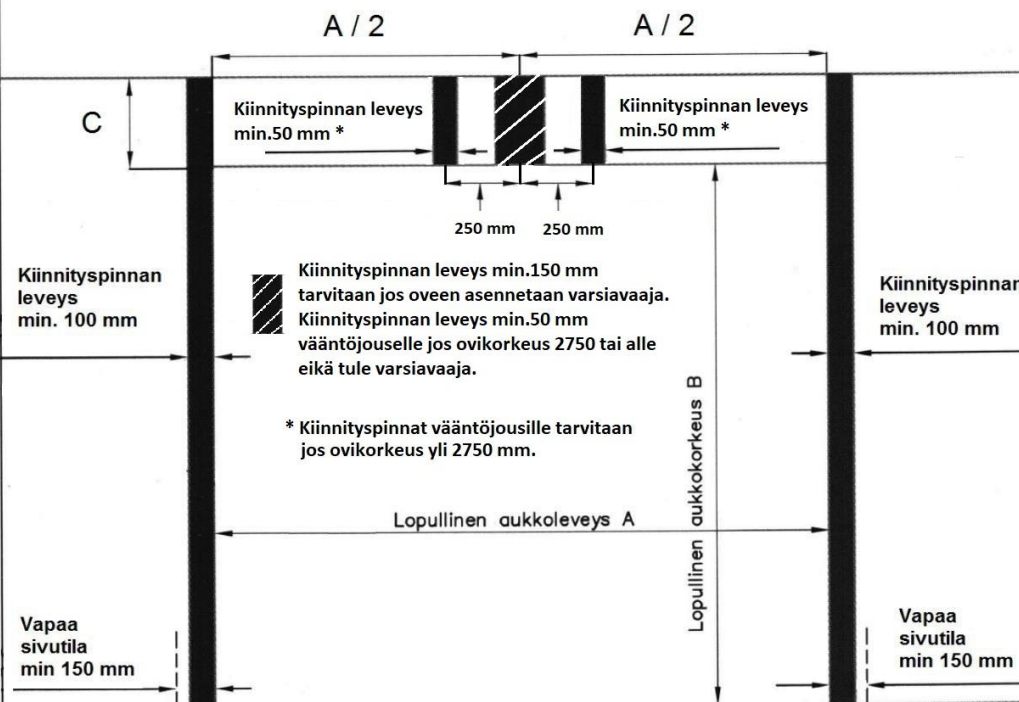
Kohdat 4.1 ja 4.2 tehdään vasta 5.9 kohdan jälkeen, kun tiedetään vaakajohteen kaaren paikka C-kiskon jatkoksi. C-kiskojen tulee loitota seinästä ylöspäin mentäessä ja C-kiskon yläpään kohta tiedetään, kun kaikki muut ovilamellit paitsi ylin on asennettu ja niiden sivusaranat säädetty. Kun sivusaranat on säädetty, asenna vaakajohteen kaari C-kiskon jatkoksi vaakatasossa suoraan ja kiinnitä ylempi vaakajohde ja vaakajohteen kaari L-kulmaan kiinni. Jatka tästä kohtaan 4.2 ja sen jälkeen 5.10 eteenpäin.

Ohjeen kohdassa 5.10 on esitetty ylärollanpidikkeen asennus. Metallikaarilla olevissa ovissa ylärollanpidike asennetaan aina vasemman kuvan mukaisesti.

Leikkaus nosto-oven kohdalta



Oviaukon mitoitus- ja kiinnityspinnat sisältäpäin katsottuna



Huomioi lisäksi nämä seikat oviaukon valmistelussa:

- Nosto-ovi kiinnitetään aina seinän sisäpintaan.
- Kaikki kiinnityspinnat on oltava samassa tasossa.
- Lattian täytyy olla suoran oviaukon kohdalla.
- Automaattiselle avaajalle pitää tuoda pistorasia kattoon.
- Valittu ovikorkeus 2300 mm tai alle pistorasian etäisyys etuseinästä oven keskeltä kattoon 3500 mm.
- Valittu ovikorkeus yli 2300 mm pistorasian etäisyys etuseinästä oven keskeltä kattoon 4500 mm.